



**SCUOLA**

ATTIVITA' DIDATTICHE ALL'APERTO, IN  
PRESENZA O A DISTANZA

# GUIDA ALLE PROPOSTE 2021-2022

# PRESENTAZIONE

La presente guida alle attività di educazione ambientale di Legambiente Prato ha l'obiettivo di coadiuvare il lavoro degli insegnanti, nel promuovere nelle scuole la "cultura dell'ambiente".

In questo periodo segnato dall'emergenza sanitaria, la scuola sta affrontando grandi e difficili sfide. La didattica all'aperto e a distanza (DAD) sono diventate opzioni da considerare e il contributo che Legambiente Prato vuole offrire alle scuole del territorio va proprio in questa direzione.

Inoltre, per la tutela dei partecipanti, lo svolgimento delle attività didattiche è stato ripensato per adeguarsi alle più recenti indicazioni anti-Covid.

Una particolare attenzione viene posta alla tipologia e all'uso dei materiali didattici dedicati alle classi.

Le proposte didattiche descritte sono tutte realizzabili all'aperto, in giardino , fuori dalla scuola oppure rimodulate per la DAD e sono perfettamente inseribili nei percorsi didattici di educazione civica e ambientale.

Si tratta di percorsi, ideati tenendo in considerazione gli input arrivati dagli insegnanti stessi, e si strutturano come laboratori interattivi di ricerca educativa e di progettazione del sapere, del saper fare e del saper essere.

# INDICE

PRESENTAZIONE	P. 2
I LUOGHI DELL'APPRENDIMENTO	P. 4
TARGET	P. 5
OBIETTIVI FORMATIVI	P. 6
LE TEMATICHE	P. 7
LE PROPOSTE DIDATTICHE	P. 8
ESCURSIONI	P.20
CONTATTI E PRENOTAZIONI	P.21

# I luoghi dell'apprendimento

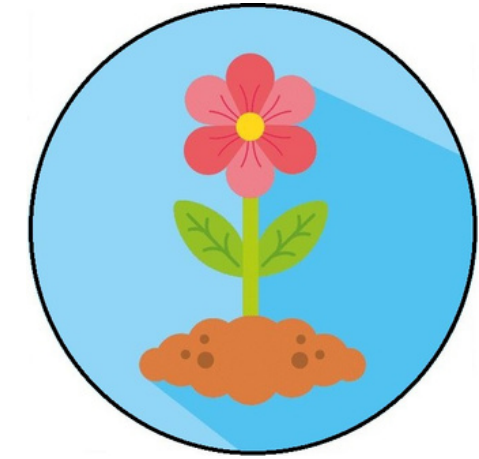
Le proposte qui raccolte sono suddivise in base ai luoghi nei quali potranno svolgersi.

L'insegnante potrà scegliere tra le offerte formative da svolgersi nel giardino scolastico, nei spazi fuori dalla scuola oppure orientarsi sulle proposte di escursioni di mezza o intera giornata, sempre caratterizzate da un approccio interattivo e di vero coinvolgimento per la classe. Quasi tutte le proposte sono rimodulabili in DAD.

NEL GIARDINO  
SCOLASTICO



FUORI DA SCUOLA



DAD



ESCURSIONISMO



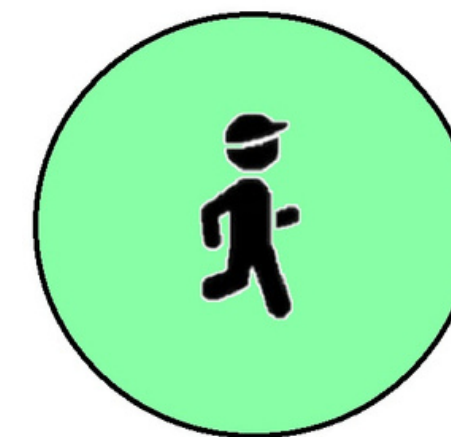
# Target per età e livello di apprendimento

Le proposte coprono tutti i cicli scolastici – scuola dell'infanzia, primaria, secondaria inferiore e superiore – e sono calibrate nei contenuti e nelle modalità di approccio didattico, sui diversi target di età e di livello di apprendimento.

INFANZIA



PRIMARIA



SECONDARIA I°



SECONDARIA II°



# OBIETTIVI FORMATIVI

Le proposte presentate offrono come sempre l'opportunità di attivare nelle giovani generazioni comportamenti responsabili verso l'ambiente, a partire dai singoli contesti di vita e relazione, per un pieno sviluppo dell'identità, delle culture e della cittadinanza. Coprono ampiamente le più svariate tematiche dell'Educazione Ambientale, con un approccio che ben si integra con la programmazione scolastica di diverse discipline curriculari in un'ottica di trasversalità e integrazione. L'obiettivo è fornire alla classe l'opportunità di fare esperienza apprendendo in modo coinvolgente e interattivo, immergendosi il più possibile nei temi trattati.

In DAD, in giardino, negli spazi verdi urbani e in città, il fine ultimo è quello di sensibilizzare gli alunni nei confronti dell'ambiente e degli spazi che li circondano, di far loro conoscere ed apprezzare le caratteristiche più salienti del territorio in cui vivono, apprendere le buone pratiche della convivenza civile e della tutela ambientale, e infine stimolarli a riflettere e attivarsi su azioni concrete da mettere in pratica per una vera transizione verso la sostenibilità.

# Le tematiche

I temi ambientali sui quali i nostri educatori sono in grado di supportarvi sono tantissimi, dalla cura delle risorse al cambiamento climatico, dall'economia circolare alle microplastiche, ecc..

La presente guida si può considerare un *workin progress*.

Queste sono solo alcune delle tematiche indagabili, e rispondono alle più recenti richieste pervenuteci dalle scuole stesse.

ARIA  
ACQUA  
SUOLO



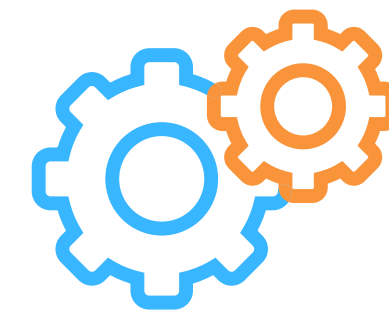
BIODIVERSITA'

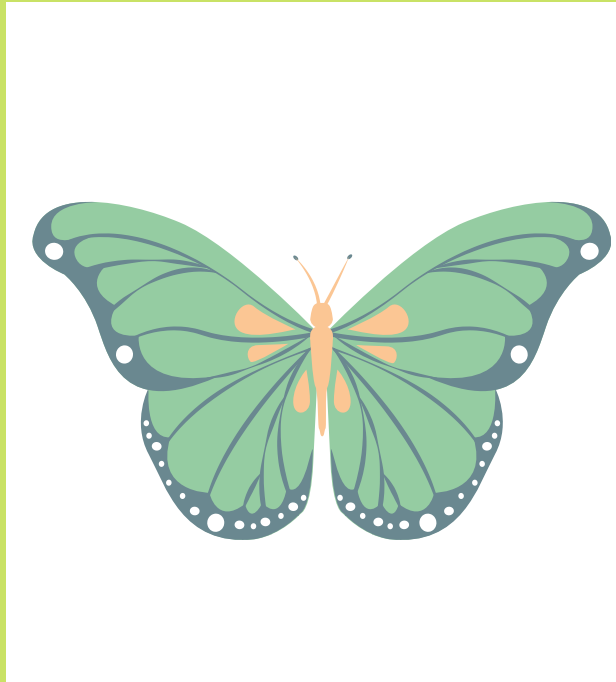


IMPATTO  
AMBIENTALE



...IN PROGRESS....

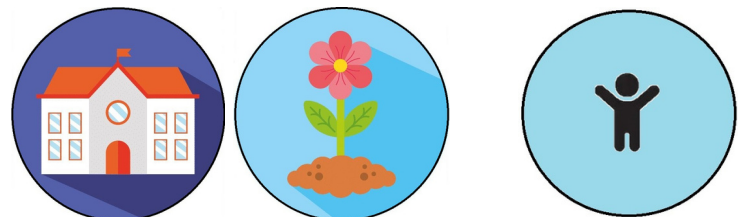




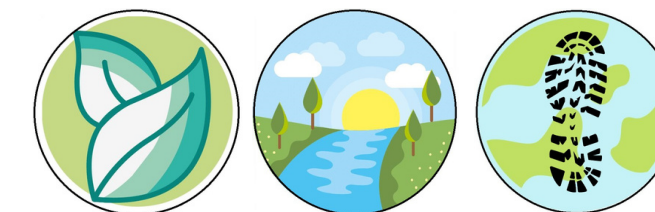
# LE PROPOSTE DIDATTICHE







# IL SUOLO: COSA C'È SOTTO?



## DESTINATARI

Il percorso didattico è rivolto al ciclo dell'infanzia.

## MODALITA' DI SVOLGIMENTO

Il percorso ha una componente molto interattiva e attraverso un approccio ludico e manuale porterà i bambini a conoscere le caratteristiche del suolo e del sottosuolo, i suoi abitanti e le sue proprietà di filtraggio e conservazione dell'acqua.

Il laboratorio si può svolgere nel giardino della scuola o altro spazio verde eventualmente vicino al plesso scolastico.

## MATERIALI FORNITI

Materiali ad uso individuale per realizzare le seeds bomb

## INTERVENTO

Alla scoperta del suolo e dei suoi abitanti. Gioco della stratigrafia del terreno con il poster interattivo.

Attività manuale: costruiamo le seeds bomb (bombe di semi).

## DURATA

L'incontro dura due ore.  
Periodo: settembre - giugno

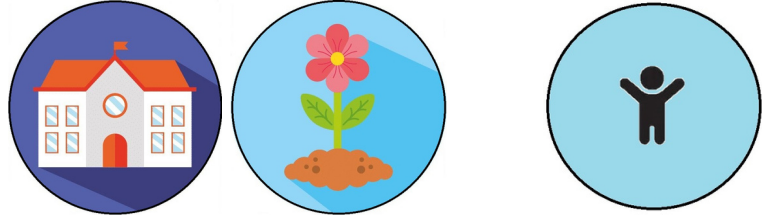
## OBIETTIVI

Comprendere le caratteristiche del suolo; conoscere in modo semplificato la stratigrafia e la biodiversità

## CONTRIBUTO

Per il laboratorio si richiede un contributo di 100€





## DESTINATARI

Il percorso didattico è rivolto al ciclo dell'infanzia.

## INTERVENTO

Alla scoperta del suolo e dei suoi abitanti. Gioco della stratigrafia del terreno con il poster interattivo. Il viaggio della goccia Veronica: il ciclo dell'acqua.

Attività manuale: costruiamo le seeds bomb (bombe di semi).



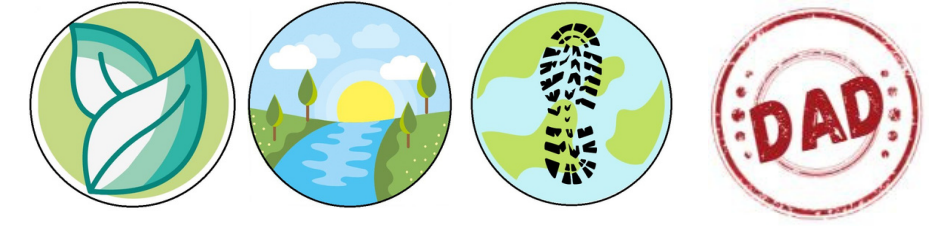
# ACQUA E SUOLO

## MODALITA' DI SVOLGIMENTO

Il percorso ha una componente molto interattiva e attraverso un approccio ludico e manuale porterà i bambini a conoscere le caratteristiche del suolo e del sottosuolo, i suoi abitanti e le sue proprietà di filtraggio e conservazione dell'acqua. Permetterà inoltre di conoscere il ciclo dell'acqua attraverso una rappresentazione teatrale in cui i bambini si faranno attori protagonisti del viaggio della goccia Veronica.

## OBIETTIVI

Comprendere le caratteristiche del suolo; conoscere in modo semplificato il ciclo dell'acqua.



## MATERIALI FORNITI

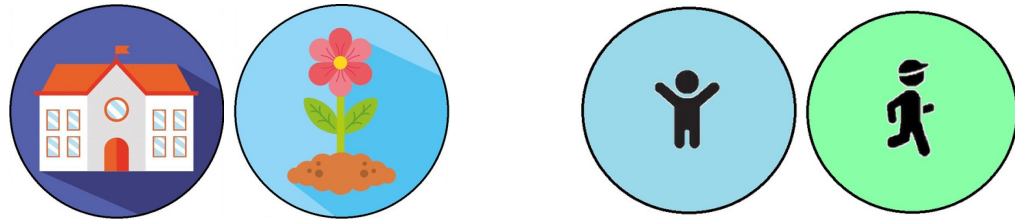
Tessere del puzzle di Veronica  
Materiali ad uso individuale per realizzare le seeds bomb.

## DURATA

L'incontro dura due ore.  
Periodo: settembre - giugno

## CONTRIBUTO

Per il laboratorio si richiede un contributo di 100€



## DESTINATARI

Il percorso didattico è rivolto al ciclo dell'infanzia e della primaria.

## INTERVENTO

Visita al giardino scolastico e al parco pubblico più vicino, alla scoperta delle piante e degli animali del bosco e della città. Laboratorio creativo con tecnica del mandala o collage usando elementi naturali (fiori, foglie, ghiande, pigne, piume ecc.). Gioco interattivo sulle case e/o impronte degli animali.



**LEGAMBIENTE**  
Prato

# CREA COL BOSCO



## MODALITA' DI SVOLGIMENTO

Il percorso coinvolgerà i bambini in un'attività creativa e didattica sulla conoscenza di alcuni animali e piante tipiche dei boschi ma presenti anche in città. Con i materiali che si troveranno in natura realizzeremo dei ritratti o disegni con la tecnica del "mandala": dopo la realizzazione, l'opera verrà fotografata e infine distrutta e restituita all'ambiente; oppure con la tecnica del collage, così da portare a casa il ricordo della propria esperienza.

## OBIETTIVI

Scoprire le caratteristiche di piante e animali tipici del bosco, ma che da tempo hanno imparato ad adattarsi agli habitat urbani. Con un approccio ludico e creativo si andrà alla scoperta delle loro abitudini e specificità.

## MATERIALI FORNITI

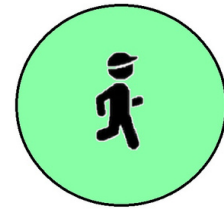
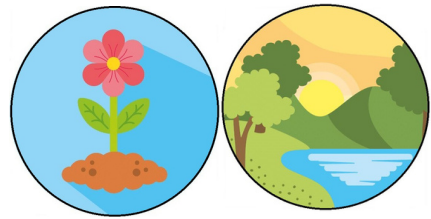
Pannelli e cartoline didattiche

## DURATA

L'incontro dura due ore.  
Periodo: settembre - giugno

## CONTRIBUTO

Per il laboratorio si richiede un contributo di 100€



# ESPLOR'HABITAT



## DESTINATARI

Il percorso didattico è rivolto al ciclo della primaria.

## INTERVENTO

L'uscita prevede suddivisione in sottogruppi in base agli habitat che si andranno a esplorare.

In base al proprio gruppo di appartenenza ogni partecipante avrà modo di raccogliere tipologie di informazioni diverse, così da poter ricostruire, una volta rientrati a scuola, una versione collegiale dell'itinerario fatto, con la condivisione di tutte le specifiche osservate.

**LEGAMBIENTE**  
Prato

## MODALITA' DI SVOLGIMENTO

Il percorso si svilupperà nel giardino scolastico o a scelta in un'area verde pubblica in prossimità del plesso della scuola e porterà i bambini ad esplorare alcuni tipici habitat naturali (es. l'albero, il muretto, una zona umida, il cespuglio, ecc. in base alle caratteristiche dell'area verde che si andrà ad esplorare). I bambini saranno invitati a raccogliere campioni (foglie, fiori, semi o altri elementi naturali), fare osservazioni e disegni, riconoscere le caratteristiche naturali dei vari habitat, individuarne gli abitanti animali e vegetali allo scopo di diventare giovani esploratori della natura.

## OBIETTIVI

osservare, conoscere e comprendere le diverse tipologie di habitat presenti in natura e negli spazi urbani

## MATERIALI FORNITI

Schede didattiche ad uso individuale

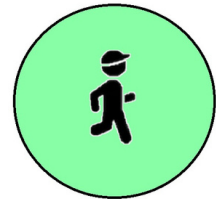
## DURATA

L'incontro dura due ore.

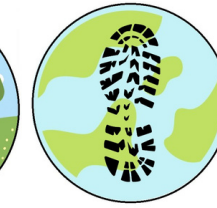
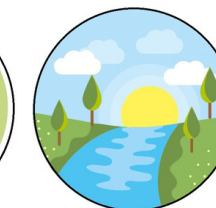
Periodo: settembre - giugno

## CONTRIBUTO

Per il laboratorio si richiede un contributo di 100€



# CERCATORI D'ORO (BLU)



## DESTINATARI

Il percorso didattico è rivolto alle classi IV e V della primaria e a tutto il ciclo della secondaria di I°

## INTERVENTO

L'uscita è preceduta dalla condivisione di materiali informativi che verranno inviati all'insegnante per opportuna condivisione con la classe.

Il tour in esterno alla scuola, con ausilio di schede didattiche ad uso individuale, si svilupperà con partenza e rientro a scuola senza l'ausilio di mezzi di trasporto. Al rientro in classe verrà suggerito di realizzare un elaborato (anche digitale), raccordando in modo collegiale tutti i contributi dei diversi punti di vista scientifici messi in atto.

## MODALITA' DI SVOLGIMENTO

L'attività prevede la condivisione preliminare di alcuni materiali informativi sulla tematica: la risorsa idrica e le problematiche ad essa connesse. L'uscita porterà la classe ad effettuare un tour nei pressi della scuola, attraversando spazi sia antropizzati che naturali. Verranno costituiti dei gruppi di osservazione scientifica: cartografi, naturalisti, climatologi, antropologi. In base al proprio gruppo di appartenenza ogni partecipante avrà modo di raccogliere tipologie di informazioni diverse, così da poter ricostruire, una volta rientrati a scuola, una versione collegiale dell'itinerario fatto, con la condivisione di tutte le specifiche osservate

## CONTRIBUTO

Per il laboratorio si richiede un contributo di 100€

## MATERIALI FORNITI

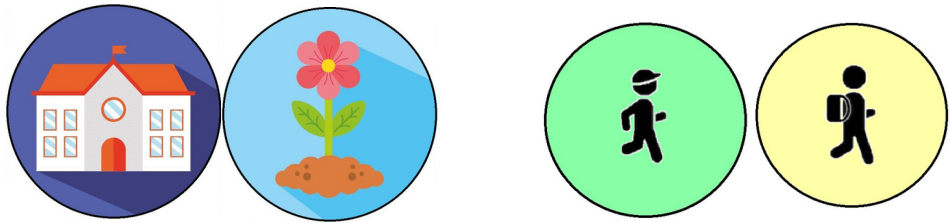
Slides propedeutiche all'uscita  
Schede didattiche ad uso individuale

## DURATA

L'incontro dura due ore.  
Periodo: settembre - giugno

## OBIETTIVI

Conoscere la gamma di attività umane che hanno attinenza con l'acqua e approfondire i diversi settori di utilizzo della risorsa acqua; saper individuare le principali tracce della mancanza di acqua e farne esperienza diretta sul territorio e in riferimento al pianeta; far riflettere in merito all'impatto della singola persona sull'utilizzo dell'acqua e saper utilizzare lo strumento dell'impronta idrica, elaborare buone pratiche individuali e collettive.



# LA CARTA RICICLATA



## DESTINATARI

Il percorso didattico è rivolto alle classi IV e V della primaria e a tutto il ciclo della secondaria di I°

## INTERVENTO

L'esperienza è preceduta dalla condivisione di materiali informativi ed una breve introduzione in classe circa le caratteristiche della carta, il suo uso e consumo.

Laboratorio di riciclo e creativo-manuale, dove i bambini ed i ragazzi saranno coinvolti in un laboratorio di riciclo della carta, affrontando le diverse fasi della produzione.

## MODALITA' DI SVOLGIMENTO

Il percorso si svilupperà preferibilmente all'aperto o in altro spazio sufficientemente ampio dove ci sia la disponibilità di un rubinetto.

Dopo aver introdotto una breve storia della carta e dell'importanza del suo riciclo per un risparmio sia in termini di materia prima che di acqua e di energia, i bambini suddivisi in piccoli gruppi verranno coinvolti in un laboratorio di riciclo della carta, affrontando le diverse fasi della produzione: macerazione in acqua, filtraggio con dei telai, pressatura e asciugatura, arrivando a realizzare dei fogli di carta riciclata (anche colorata) che potranno utilizzare per lavoretti (segnalibri, biglietti e buste di auguri, ecc).

## CONTRIBUTO

Per il laboratorio si richiede un contributo di 100€

## MATERIALI FORNITI

Secchiello, minipimer, contenitore per l'acqua, carta riciclata e già tagliata in strisce, telai e stracci per la tamponatura.

È necessario che la scuola fornisca una LIM o proiettore

## DURATA

L'incontro dura due ore.

Periodo: settembre - giugno

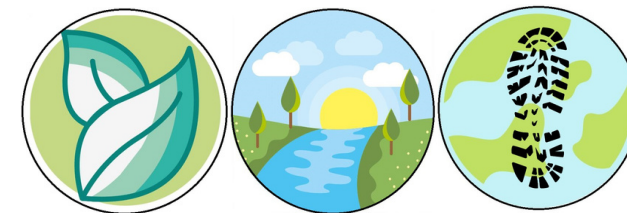
## OBIETTIVI

Imparare l'importanza del riciclo della carta e della corretta differenziazione.

Realizzare dei manufatti di carta riciclata.



# LA CHIAVE DELLA SOSTENIBILITÀ



## DESTINATARI

Il percorso didattico è rivolto a tutto il ciclo della secondaria di I°

## INTERVENTO

L'uscita prevede suddivisione in sottogruppi in base alla risorsa che si andrà a esplorare.

In base al proprio gruppo di appartenenza ogni partecipante avrà modo di raccogliere tipologie di informazioni diverse, così da poter ricostruire una versione collegiale dell'itinerario fatto, con la condivisione di tutte le specifiche osservate.

**LEGAMBIENTE**  
Prato

## MODALITA' DI SVOLGIMENTO

Il percorso si svilupperà preferibilmente fuori dalla scuola ma è possibile anche trasformarlo in lezione frontale o in DAD.

Il laboratorio multidisciplinare mira alla formazione dei giovani all'uso consapevole delle risorse, inquinamento, sviluppo di comportamenti sostenibili, consapevolezza di risparmio idrico ed energetico attraverso esperienze dirette ed indirette, così da attivarsi per l'ambiente.

Tramite la divisione in gruppi approfondiremo le varie tematiche cercando soluzioni sostenibili e innovative.

## CONTRIBUTO

Per il laboratorio si richiede un contributo di 100€

## MATERIALI FORNITI

Presentazioni power point e materiale di approfondimento.

## OBIETTIVI

Sensibilizzare alle buone prassi in materia ambientale e di sviluppo sostenibile; offrire la possibilità di confrontarsi per realizzare un progetto di cui i ragazzi siano i protagonisti diretti affinché proseguano come peer educator per l'educazione ambientale e civica ed incentivare comportamenti sostenibili.

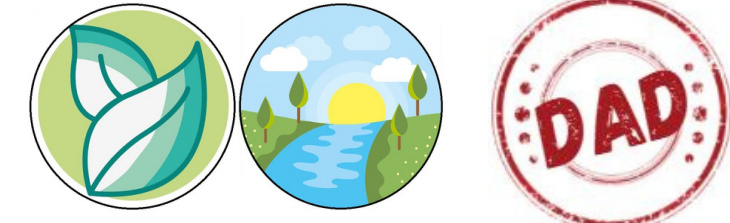
## DURATA

L'incontro dura due ore.

Periodo: settembre - giugno



# BIODIVERSITÀ SCONOSCIUTA



## DESTINATARI

Il percorso didattico è rivolto a tutto il ciclo della secondaria di I°

## INTERVENTO

L'uscita prevede suddivisione in sottogruppi in base all'habitat che si andrà a esplorare.

In base al proprio gruppo di appartenenza ogni partecipante avrà modo di raccogliere tipologie di informazioni diverse, così da poter ricostruire una versione collegiale dell'itinerario fatto, con la condivisione di tutte le specifiche osservate.

## MODALITA' DI SVOLGIMENTO

Il percorso ha come fine la scoperta della biodiversità dell'ambiente circostante attraverso lo studio di più ecosistemi presenti nella città: il prato, l'argine, il fiume, i viali alberati, le aiuole etc. La classe verrà suddivisa in gruppi di scienziati (botanici, zoologi etc.) così da indagare il mosaico naturalistico di cui è composto il territorio. Il progetto mira all'acquisizione del concetto di biodiversità in tutte le sue sfaccettature e alle conseguenze che le variazioni della biodiversità hanno sulla vita di tutti.

E' possibile trasformare l'incontro in lezione frontale o in DAD.

## CONTRIBUTO

Per il laboratorio si richiede un contributo di 100€

## MATERIALI FORNITI

Presentazioni power point e materiale di approfondimento.

## OBIETTIVI

Indagare e comprendere il concetto di biodiversità e di equilibrio sistemico (antropizzazione e problematiche correlate). Sviluppare la cittadinanza attiva: comprendere le dinamiche che minano l'ambiente e adottare/inventare delle tecniche per contrastare perdita di biodiversità.

## DURATA

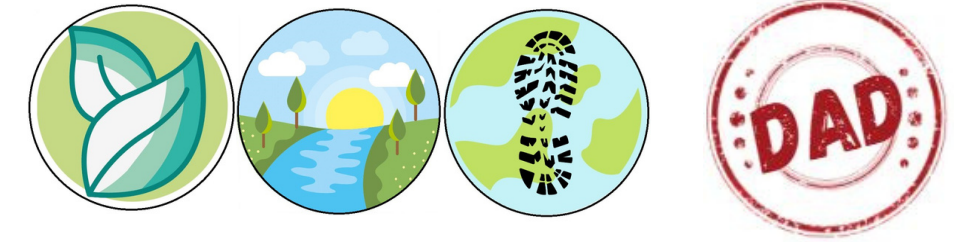
L'incontro dura due ore.

Periodo: settembre - giugno





# PLASTICA IN DIGITALE



## DESTINATARI

Modulo formativo e simulazione destinati al ciclo della secondaria di II°.

## INTERVENTO

L'incontro tra l'esperto e il gruppo classe potrà svolgersi in presenza oppure on line sulla piattaforma già in uso presso la scuola.

Per un'esperienza più completa la classe può dotarsi di pc sui quali i ragazzi proveranno a costruire una vera e propria campagna di sensibilizzazione sull'uso della plastica. Dopo un primo momento formativo, saranno i ragazzi e le loro abitudini i protagonisti del progetto.

## MODALITA' DI SVOLGIMENTO

Il percorso mira ad introdurre i giovani all'uso consapevole dei materiali plastici attraverso la presentazione di idee e progettualità mirati alla realizzazione di una campagna informativa e di sensibilizzazione in versione "social" destinata ai propri coetanei.

Panoramica sul tema a livello mondiale, statale e regionale, e presentazione di strumenti per la creazione di una vera e propria campagna di sensibilizzazione sulla riduzione dell'uso della plastica.

## CONTRIBUTO

Si richiede un contributo per gli incontri di 40€/ora. NB: qualora le tematiche richieste fossero oggetto di un progetto già coperto da finanziamento, sarà possibile usufruirne a titolo gratuito.

## MATERIALI FORNITI

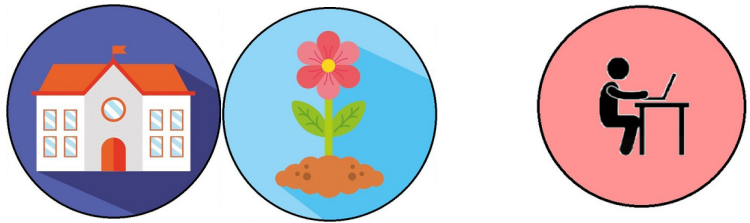
Presentazioni power point e materiale di approfondimento e (a scelta) PC.

## OBIETTIVI

Sensibilizzare alle buone prassi in materia ambientale e di sviluppo sostenibile; offrire la possibilità di confrontarsi per realizzare un progetto di cui i ragazzi siano i protagonisti diretti, formare i ragazzi affinché proseguano come peer educator per il riciclo e/o il riutilizzo dei rifiuti plastici, ridurre il consumo di plastica e incentivare comportamenti sostenibili.

## DURATA

L'incontro dura due ore.  
Periodo: settembre - giugno



## DESTINATARI

Modulo formativo e gioco -simulazione destinati al ciclo della secondaria di II°. Attuabile con classi di almeno 20 alunni.

## INTERVENTO

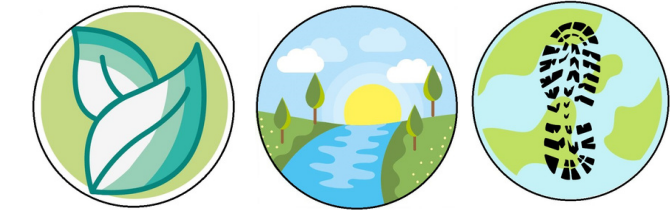
L'incontro tra 2 esperti e il gruppo classe potrà svolgersi on line sulla piattaforma già in uso presso la scuola. La classe ha bisogno di uno spazio ampio (auditorium, aula magna, palestra, etc).

Dopo un primo momento formativo, i partecipanti verranno coinvolti in un gioco-simulazione in cui saranno protagonisti del proprio apprendimento.

# VA.D.DI

## MODALITA' DI SVOLGIMENTO

1 ora di formazione interattiva sui cambiamenti climatici, poi successive 4 ore di gioco-simulazione con una classe di almeno 20 studenti. Attraverso la metodologia del *Cooperative Learning*, gli studenti partecipano ad una "simulazione", sotto forma di gioco di ruolo, sugli effetti dei cambiamenti climatici in una cittadina immaginaria. Il gioco, infatti, si svolge nella regione fantastica di Picaya dove i giocatori vengono invitati ad abitare virtualmente le città di Molaria (città marinara), di Naraoia (città metropolitana) e di Santacaris (pittoresco paesino montano). I giocatori potranno ricoprire diversi ruoli (dal sindaco al libero cittadino) e dovranno portare avanti i propri interessi coinvolti in dinamiche di conflitto/cooperazione in nome della difesa del proprio territorio toccato dalla emergenza climatica.



## MATERIALI FORNITI

Slides e kit gioco

## DURATA

L'incontro in DAD si svolge in una sola mattinata e necessita di 5 ore consecutive.

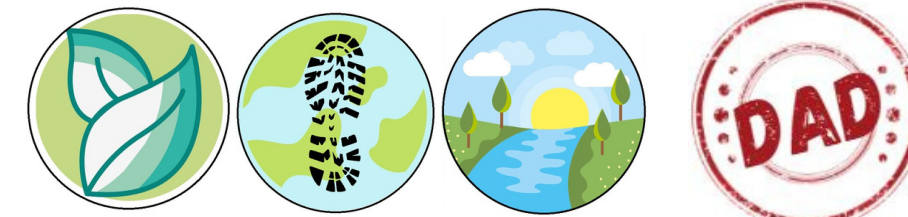
## CONTRIBUTO

Si richiede un contributo per gli incontri di 80€/ora.

NB: qualora le tematiche richieste fossero oggetto di un progetto già coperto da finanziamento, sarà possibile usufruirne a titolo gratuito.



# PER LE SECONDARIE DI II°



## DESTINATARI

Specifici moduli formativi ed escursioni sono destinati al ciclo della secondaria di II°.

## INTERVENTO

Gli incontri tra esperto esterno e classe potranno svolgersi in presenza oppure on line sulla piattaforma già in uso presso la scuola.

I partecipanti saranno invitati ad intervenire e verranno adottati metodi di comunicazione attiva tali da mantenere alto il livello di attenzione.



## MODALITA' DI SVOLGIMENTO

In considerazione della particolare situazione caratterizzata dall'emergenza sanitaria in corso, e alla luce dell'esperienza già vissuta in fase di lock down, lo staff di Legambiente Prato è a disposizione per effettuare lezioni anche in modalità DAD a supporto della didattica curricolare.

Qualora le tematiche affrontate richiedessero più di un incontro, sarà possibile prevedere un ciclo di appuntamenti della durata max di 2 ore ciascuno, nel rispetto dei tempi di attenzione della classe.

Alcuni esempi delle tematiche che potranno essere affrontate: cambiamenti climatici, economia circolare, tutela dell'acqua, mobilità sostenibile, citizen science, cittadinanza attiva e volontariato, ecc...

## MATERIALI FORNITI

Slides e linkografie

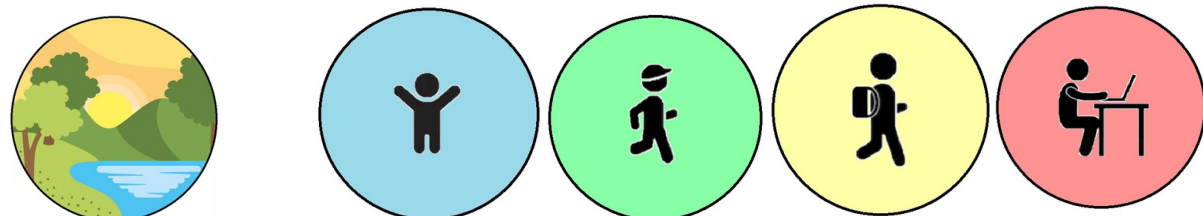
## DURATA

Gli incontri in DAD sono della durata di 1 ora ciascuno, oppure 2 ore in presenza con possibilità di creare un calendario di appuntamenti scadenzato nel tempo in base alle necessità curricolari.

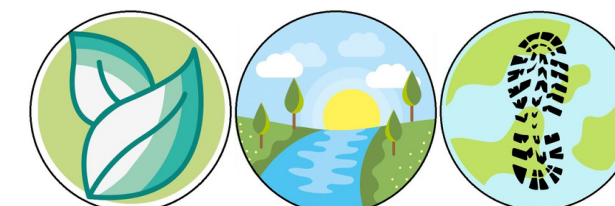
## CONTRIBUTO

Si richiede un contributo per gli incontri di 40€/ora.

NB: qualora le tematiche richieste fossero oggetto di un progetto già coperto da finanziamento, sarà possibile usufruirne a titolo gratuito.



# ESCURSIONI



## DESTINATARI

Le escursioni sono dedicate a tutti i cicli scolastici: dall'ultimo anno dell'infanzia fino alla secondaria di II°.

## INTERVENTO

I partecipanti saranno invitati a svolgere specifici incarichi (es. raccolta campioni, scattare foto, fare interviste, disegni, osservare mappe, ecc) così da vivere in modo davvero partecipato l'esperienza didattica.

Anche se lavoreranno in modo individuale, l'invito sarà quello di condividere in modo collegiale le osservazioni raccolte.

## MODALITA' DI SVOLGIMENTO

Lo staff di Legambiente, composto da guide escursionistiche esperte ed educatori ambientali qualificati, è in grado di fornire una serie di proposte per uscite didattiche calibrate su diverse tematiche e sugli specifici target coinvolti; qui di seguito alcuni esempi:

focus sugli aspetti naturalistici, storici, paesaggistici del territorio di Prato; la risorsa acqua e le sue tracce in ambito urbano e naturale; citizen-science ed esperienze di indagini sulla qualità ambientale; alla scoperta del fiume, i suoi abitanti e i loro habitat; ecc. Una volta individuata e condivisa la tematica con gli insegnanti, si procederà alla creazione dell'itinerario che prevederà partenza e arrivo direttamente dal plesso scolastico e non comporterà l'uso di mezzi di trasporto

## MATERIALI FORNITI

Schede didattiche ad uso individuale e strumenti a seconda della tipologia di escursione richiesta.

## DURATA

Le uscite hanno una durata di mezza giornata o di una giornata intera.

Periodo: settembre - giugno

## CONTRUBUTO

L'escursione di mezza giornata 160€

L'escursione di una giornata intera (fino alle 16:30) 240€



# CONTATTI

PER INFO E PRENOTAZIONI

[educazione@legambienteprato.it](mailto:educazione@legambienteprato.it)

